

Промежуточная итоговая аттестация
по изобразительному искусству в 6 классе

Инструкция по выполнению работы

На выполнение работы по изобразительному искусству даётся 45 минут. Работа состоит из 3-х частей.

Часть А (основная) состоит из 12 заданий с выбором ответа.

Часть В (основная) состоит из двух заданий, одно из которых запись ответов, а другое – установление соответствия. Часть С представляет собой практическую работу по определённой теме.

Советуем выполнять задания в том порядке, в котором они даны. Для экономии времени пропускайте задание, которое не удаётся выполнить сразу, и переходите к следующему. Если после выполнения всей работы у Вас останется время, Вы можете вернуться к пропущенным заданиям.

Правильный ответ на каждое задание основной части А оценивается одним баллом.

Задание основной части В-1 оценивается 2 баллами, а части В-2 – 8 баллами.

Дополнительная часть С оценивается пятью баллами. Баллы, полученные Вами за все выполненные задания, суммируются. Постарайтесь выполнить как можно больше заданий и набрать как можно больше баллов. От этого будет зависеть Ваша отметка.

Баллы	менее 10	11 - 16	17- 22	23 - 27
Отметка	2	3	4	5

Часть А (В заданиях предполагается только один правильный ответ)

А 1: Жанр изобразительного искусства, который посвящен изображению неодушевленных предметов, размещенных в единой среде и объединенных в группу: А) натюрморт, Б) пейзаж, В) портрет;

А 2: В какой стране впервые появилась «живопись цветов» (разновидность натюрморта)?
А) Испания Б) Голландия В) Франция;

А 3: Какое определение подходит к слову поднос расписанный цветами:

А) жостовский, Б) дымковский, В) каргопольский;

А 4: Одним из основных мотивов растительного орнамента Древнего Египта является –

А) тростник, Б) лотос, В) листья папоротника;

А 5: Какой зооморфный мотив не характерен для ленточного орнамента Древнего Египта

А) жук-скарабей, Б) сокол, В) шакал, Г) ёжик;

А 6: Самый популярный мотив в орнаменте коврового стиля Индии называли -

А) нарцисс, Б) восточный огурец, В) розан;

А 7: Какой из этих видов искусств не относится к изобразительным?

А) Скульптура Б) Архитектура В) Живопись Г) Графика

А 8: Какая особенность не характерна для романского стиля в архитектуре?

А) лёгкость конструкций,

Б) полуциркульные формы сводов,

В) массивные и тяжёлые опоры,

Г) гладкие и толстые стены с небольшим количеством узких проёмов

А 9: Светотень - это:

А) отражение света от поверхности одного предмета в затенённой части другого;

Б) тень, уходящая в глубину;

В) способ передачи объёма предмета с помощью теней и света.

А 10: Система отображения на плоскости глубины пространства называется:

А) конструкция Б) объём В) перспектива

А 11: Назовите имя художника.

Его картина портрет Моны Лизы («Джоконда») 1503-1506 – вершинный образ женской красоты.



А) Рафаэль Санти

Б) Леонардо да Винчи

В) Микеланджело Буонарроти

А 12: Вставь пропущенное слово в данное определение.

Живопись, графика, скульптура - это ... изобразительного искусства.

А) Виды Б) Типы В) Жанры Г) Группы

Часть В. (При выполнении части В внимательно читайте условия выполнения заданий)

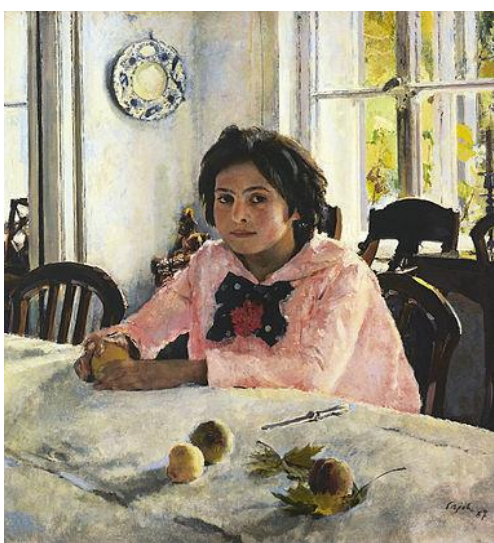
В 1: Сгруппируй материалы: акварель, уголь, ретушь, гуашь, кисти, карандаш, холст, сангина. Запишите в нужную строку

1. Живописные материалы: _____

2. Графические материалы: _____

В 2: Соотнесите имя великого портретиста с его произведением:

1. И.Крамской 2. К.П.Брюллов 3. О.Ренуар 4. В.А.Серов



А



Б



В



Г

Часть С

С 1: Выполните **одно** из трех заданий

- 1) Нарисуйте пейзаж с водным простором в цвете. Озаглавьте работу.
- 2) Попробуйте создать свой натюрморт, чтобы он рассказал зрителю о пасхе.
- 3) Выполни зарисовку фигуры человека в любом национальном костюме (по желанию)

При оценивании учитывается:

- 1) Выбор темы, общее настроение работы, ее название
- 2) Композиция
- 3) Наличие перспективы, пропорции
- 4) Проработка деталей
- 5) Использованная фактура (штрихи, линии, пятна)

СПЕЦИФИКАЦИЯ

Промежуточной итоговой аттестации по изобразительному искусству в 6 классе

1. Назначение

Итоговая аттестация по изобразительному искусству проводится с целью:

Оценить достижение планируемых предметных результатов освоения обучающимися 6 класса тем: *«Образ цветущей природы – вечная тема в искусстве»*, *«Из прошлого в настоящее. Художественный диалог культур»*, *«Исторические реалии в искусстве разных народов»*, *«Образ времени года в искусстве. Весна – утро года»*

2. Подходы к отбору содержания, разработке работы

Содержание работы определяется на основе следующих документов:

- Федерального государственного образовательного стандарта основного общего образования (Утвержден приказом Министерства образования и науки Российской Федерации от «17» декабря 2010 г. № 1897, стр.16-17) с изменениями от 29 декабря 2014г. №1644, от 31 декабря 2015г. №1577.
- Авторской программы Изобразительное искусство. Рабочие программы. Предметная линия учебников под редакцией Т.Я.Шпикаловой. 5—8 классы — М.: Просвещение, 2013

По каждому разделу предлагаются задания базового и повышенного уровней усвоения учебного материала. В зачете соотношение числа заданий по контролируемым элементам содержания темы определяется учебным временем, отводимым на их изучение в рабочей программе. План, по которому конструируется вариант зачета, обеспечивает диагностику освоения всех содержательных элементов.

3. Структура работы

Итоговая работа по изобразительному искусству для 6 класса состоит из 3 частей и включает в себя 15 заданий, различающихся формой и уровнем сложности.

Таблица 1. Распределение заданий по частям работы

№	Части работы	Количество заданий	Максимальный балл	Тип задания
1	Основная часть А	12	12	С выбором ответа
2	Основная часть В	2	10	С кратким ответом С установлением соответствия
3	Дополнительная часть С	1	5	Творческое задание
Итого		15	27	

4. Проверяемые умения и виды деятельности

Работа составлена, исходя из необходимости проверки достижения планируемых предметных результатов обучения по темам: *«Образ цветущей природы – вечная тема в искусстве»* , *«Из прошлого в настоящее. Художественный диалог культур»* , *«Исторические реалии в искусстве разных народов»* , *«Образ времени года в искусстве. Весна – утро года»*

- классифицировать жанровую систему в изобразительном искусстве и ее значение для анализа развития искусства и понимания изменений видения мира;
- композиционным навыкам работы, чувству ритма, работе с различными художественными материалами;
- создавать образы, используя все выразительные возможности художественных материалов;
- строить изображения простых предметов по правилам линейной перспективы;
- видеть конструктивную форму предмета, владеть первичными навыками плоского и объемного изображения предмета и группы предметов;
- различать особенности древнеегипетского орнамента и особенности национальной орнаментики текстиля Индии;
- различать особенности романского и готического стилей в архитектуре;
- характеризовать освещение как важнейшее выразительное средство изобразительного искусства, как средство построения объема предметов и глубины пространства;
- передавать с помощью света характер формы и эмоциональное напряжение в композиции натюрморта;
- различать виды и жанры изобразительного искусства;
- использовать основные принципы художественного изображения (загораживание, уменьшение объектов при удалении, передача линейной и воздушной перспективы);
- видеть, наблюдать и эстетически переживать изменчивость цветового состояния и настроения в природе;
- навыкам создания пейзажных зарисовок;
- навыкам композиции, наблюдательной перспективы и ритмической организации плоскости изображения;
- различать основные средства художественной выразительности в изобразительном искусстве (линия, пятно, тон, цвет, форма, перспектива и др.);
- определять композицию как целостный и образный строй произведения;
- различать традиционные костюмы народов нашей страны и характеризовать детали костюма;
- различать и характеризовать виды пейзажа;
- использовать живописные материалы в работе над пейзажем;
- использовать образные возможности освещения в натюрморте;
- пользоваться правилами построения фигуры человека в рисунке;
- называть имена выдающихся отечественных и зарубежных художников - и определять их произведения;

- называть центры традиционных русских художественных промыслов и по декоративной росписи определять к какому из них относится изделие.

6. Распределение заданий по уровням сложности

В работе представлены задания различных уровней сложности: базового и повышенного.

Задания базового уровня включены в обязательную часть работы А и представляют собой 12 тестовых заданий с выбором ответа. Они проверяют знание и понимание содержания материала, изучающегося в течение года.

Задания повышенного уровня включены в основную часть В (задания с кратким ответом и нахождением соответствия) и дополнительную часть С (задание творческого характера). Оно требует от обучающихся умения создать художественное произведение (пейзаж, натюрморт, портрет фигуры человека).

Таблица №2 Распределение заданий по уровню сложности

Уровень сложности заданий	Количество заданий	Максимальный балл
Базовый	12	12
Повышенный	3	15
Итого	15	27

7. Время выполнения варианта работы

На выполнение итоговой работы отводится 45 минут.

Дополнительные материалы и оборудование

Дополнительные материалы и оборудование: бланк ответа, простой карандаш, альбомный лист, линейка, ластик, краски, цветные карандаши, салфетка.

8. Условия проведения

Работа проводится согласно расписанию уроков в 6-х классах в присутствии учителя изобразительного искусства. При выполнении работы обучающиеся записывают ответы в бланк ответа. При выполнении учащимся части С к бланку ответов прилагается альбомный лист.

9. Оценка выполнения отдельных заданий и работы в целом

За каждый верный ответ при выполнении заданий с выбором ответа основной части А обучающийся получает 1 балл. Максимальный балл за выполнение задания части А – 12 баллов

Оценка выполнения задания с кратким ответом (часть В) зависит от правильного распределения материалов (2 балла), правильного соответствия (8 баллов: по 2 балла за каждое правильное соответствие). Максимальный балл за выполнение заданий части В – 10 баллов

Задание части С творческого характера (выбор одного варианта из трех) определяется экспертным путем и оценивается по пяти критериям:

1. Выбор темы, общее настроение работы, ее название
2. Композиция
3. Наличие перспективы, пропорции
4. Использование средств выразительности
5. Проработка деталей

Максимальный балл за выполнение задания части С составляет 5 баллов.

Выполнение обучающимися работы в целом определяется суммарным баллом, полученным ими по результатам выполнения всех заданий работы. Максимальный балл за выполнение всей работы – 27 баллов, за задания базового уровня сложности – 12 баллов, повышенного уровня – 27 баллов.

Баллы	менее 10	11-16	17-22	23-27
Отметка	2	3	4	5